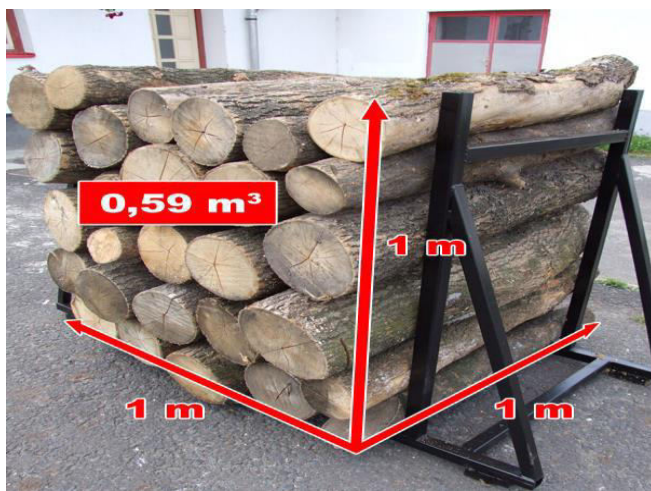




**ELBIR**  
Elektronikus Lakossági Bűnmegelőzési Információs Rendszer

## *A hideg időre beindulnak a trükkös faárusok*



*Beindult a fűtési szezon, így megyénkben is megjelenhetnek a trükkös faárusok. Minden évben több tucatnyi embert tévesztenek meg a tűzifával házalók.*

*Trükkök tömegével verik át a megrendelőket a „tűzifás csalók”.*

### **Az elkövetők módszerei jellemzően a következők:**

- A kereskedelmi árnál jóval olcsóbban kínálják „kiváló” minőségű portékájukat plakátokon, hirdetési újságokban.
- Csak telefonszámot adnak meg a hirdeteikben, az áru értékesítését pedig általában helyszínrre szállítással vállalják.
- A jármű platóján még tíz mázsa a tüzelő, az udvaron leborítva már csak ennek a fele. A laikus vevő még csak becsülni sem tudja, hogy valóban annyi fát kapott-e, amennyit megrendelt.
- A vásárlás során – ha nagyobb címletű bankjegyből kell visszaadni – megfigyelhetik, hol tartja a gyanútlan házigazda a pénzt. Később a sértett figyelmét elterelve (egy pohár vizet kérnek, WC-re, mosdóba mennek) megszabadítják a megtakarított készpénzétől.



## Mire figyeljünk még fa vásárlás esetén?

Amikor tűzifát veszünk, egyik legjellemzőbb mértékegység a **köbméter**, a másik a **mázs**. Ha mázsára veszünk tűzifát, akkor érdemes megnézni, mennyire friss a vágás, mivel a frissen vágott fa egyrészt rosszabb hatásfokkal ég, mivel a hőenergia egy része a fa száradására megy el.

Másrészt rengeteg vizet is veszünk, tehát miután kiszárad a fa, akkor jönnek rá sokan, hogy egy csomó pénzt kifizettek feleslegesen a vízért. Így már nem is olyan olcsó az így vásárolt tűzifa.

### Az erdei köbméter számítása:

Az erdei köbméter nem egyezik meg a hagyományos matematikai  $1 \times 1 \times 1$ -es köbméterrel, mivel a fa metszetéből adódóan (ami ugye körszerű) keletkeznek úgynevezett kitöltetlen részek a köbméterben.

Ennek a kitöltetlenségi tényezőnek köszönhetően meg kell, hogy növeljük az értéket 0,7-el. Ez az érték hosszú évek tapasztalatai alapján és különböző számítási módszereken alapul, és ezt az értéket hivatalosan is elfogadottnak tekintik.

Ez a gyakorlatban azt jelenti, hogy a farönköket 1 m hosszúra vágják a kitermelés során és 1,7 m (egész pontosan 1,68 m, de a kerekítése elfogadott hivatalosan) magasan úgynevezett sarangba rakják össze. Ilyenkor már csak a sarang hosszát kell lemérni és már meg is kapjuk, hogy hány erdei köbméter a vásárolt fa mennyiségünk.





Ugyanakkor a **hasogatott fát** nem erdei köbméterben szokás elszámolni, hanem legtöbbször mázsában, vagy kalodában, esetleg zsákolva lehet hozzájutni.

Vásárlás előtt mindenképpen legyünk tisztában a mértékegységekkel. Ezen kívül nagyon sok múlik a fafajon, a nedvességtartalom, hogy rönkfa-e vagy hasogatott tűzifa.

A legnehezebben meghatározható mennyiség az **ömlesztett tűzifa**. Ebben az esetben legtöbbször csak mázsára tudunk vásárolni, amit az eladó telephelyén jó esetben le lehet mérni. Célszerű ellenőrizni, hogy mennyire száraz az a fa, amit megvásárolunk, ugyanis a nedves tűzifa kb. 2-szer annyit nyom, mint a száraz, míg a fa térfogata gyakorlatilag állandónak tekinthető.

Érdemes az eladóval még az elején tisztázni az elszámolás egységeit, a későbbi félreértések elkerülése érdekében. Utólag mindenki okos, szokták volt mondani, viszont előre okosnak lenni mindenképpen kifizetődőbb!

## Hogyan lehet elkerülni az áldozattá válást?

- ✓ Fontolják meg a kiválónak tűnő – piaci árnál jóval kedvezőbb – ajánlatot! Őrizzék meg egészsége bizalmatlanságukat az árusokkal szemben!
- ✓ A megrendeléskor előre egyeztessenek időpontot a kiszállításhoz, és lehetőség szerint kérjék egy tüzelőanyag vásárlásban jártas szomszéd vagy rokon segítségét!
- ✓ Kérjenek mérlegelést egy közeli TŰZÉP telepen! Csak akkor fizessenek az eladónak, ha mindent rendben találtak!
- ✓ Legyenek óvatosak! Otthonaikba ne engedjenek be idegent, így megelőzhetik, hogy trükkös tolvajok áldozatává váljanak!



*Képek: Internet*